

ARTICULO:

Trastornos de la alimentación y sus principales factores.

Viernes 25 de Noviembre del 2011.

Norma Raquel Nuño Neri

Resumen

Se investiga sobre los diferentes factores en los trastornos de la anorexia y bulimia, donde se describe cuales son los más importantes y como impacta en la mayoría de los adolescentes en un nivel económico alto. Se describen los resultados que se obtienen de la investigación que se realizo, los datos más importantes que les preocupa a las personas al consumir demasiadas calorías, principalmente la imagen corporal que exponen ante su sociedad.

Palabra Clave: anorexia nerviosa, bulimia nerviosa, calorías, imagen corporal, factores.

Summary

It investigates the different factors in disorders of anorexia and bulimia, which describes which are the most important and how it impacts on the majority of adolescents in a high economic level. We describe the results obtained from the research that was done, the most important people are concerned about consuming too many calories, body image mainly exposed to their society.

Keyword: Anorexia nervosa, Bulimia Nervosa, calories, body image, factors.

INTRODUCCIÓN

La anorexia y la bulimia se conocen desde hace algún tiempo; estos trastornos habían sido descritos como cuadros clínicos desde finales del siglo XIX.

Sin embargo, la anorexia y la bulimia afectan a millones de personas en todo el mundo. Pueden causar desnutrición, afecciones cardíacas e incluso la muerte. Son difíciles de tratar y permanecen ocultos hasta para las amistades y familiares más cercanos de quien los sufre.

Aunque los trastornos alimenticios se padecen individualmente y tienen causas psicológicas, el entorno cultural y familiar marcan su aparición y los orígenes de los trastornos alimenticios; son, multicausales. Además, su expansión social los ubican como un problema de salud pública que requiere ser estudiado y atendido de manera específica y urgente. La prevalencia de la anorexia entre la población general varía de 0.5 a 1.5%, mientras que la bulimia alcanza 3%. La

población más vulnerable son las mujeres adolescentes.

Las personas que presentan trastornos de alimentación tales como la anorexia o bulimia están pensando exclusivamente en cuánto y cómo comen o en dejar de hacerlo, y están pendientes de su imagen de manera obsesiva, piensan mucho en cómo son vistos por los otros. Detrás de estos comportamientos hay una preocupación absoluta por el peso, por no engordar, por mantener una delgadez extrema o conseguir una mayor. La imagen corporal de sí mismo está distorsionada y no corresponde a la realidad.

Objetivo General

- Se identificarán los distintos factores que provocan adquirir anorexia o bulimia en una sociedad de adolescente y adultos.
- Se mencionará el impacto de las redes sociales en las personas que presentan la enfermedad de anorexia y bulimia.

Objetivo Especifico

- Se definirá el impacto de la anorexia y bulimia en la sociedad de adolescentes y adultos.
- Se distinguirá el mayor dominio de la anorexia y bulimia en una sociedad de adolescente o adultos.
- Se explicará la influencia de las redes sociales en el ámbito de la anorexia y bulimia en una sociedad de adolescentes.
- Se Identificará la información que adquiere una sociedad de adolescentes acerca de la anorexia y la bulimia.

A continuación se mencionan los puntos que se trabajaran en el estudio de los trastornos de la alimentación.

La importancia al estudiar los trastornos alimenticios es crear conciencia tanto a los que lo padecen como a las personas que están cercanas a ellos para que la problemática no se haga mayor y al momento de atenderlo tenga solución.

Los beneficios son que las personas que padezcan este problema se den cuenta de que realmente tienen un problema y deben acudir con profesionales para remediarlo.

Este estudio le beneficiara a toda persona que tenga este problema sin importar sexo, ni edad.

El estudio se va a realizar en una universidad privada ubicada en el estado de México de nivel socioeconómico alto dentro de la zona metropolitana.

MATERIAL Y MÉTODO

La muestra fue aplicada a estudiantes de la Universidad antes mencionada.

A cada persona se le dio una escala la cual contara con 35 reactivos en los cuales cada estudiante tuvo que responder de acuerdo a los cinco criterios de cada pregunta, esto en cuanto al tema de trastornos de alimentación en estudiantes universitarios de ambos sexos.

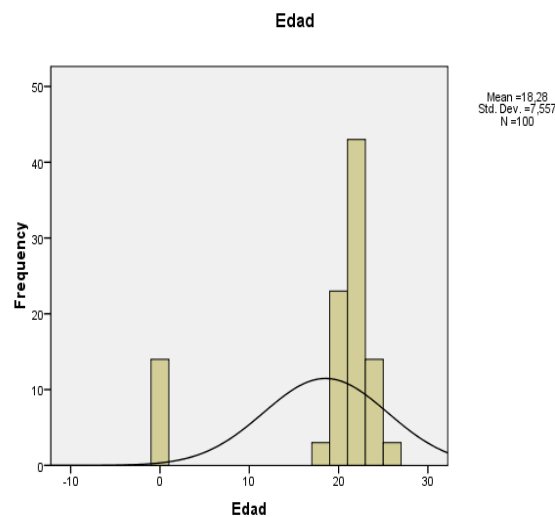
Se utilizó Excel para vaciar los datos obtenidos y el programa de SPSS para

validar el instrumento y así obtener los resultados de la escala de medición. En el análisis de fiabilidad se utilizó Alpha de Cronbach's.

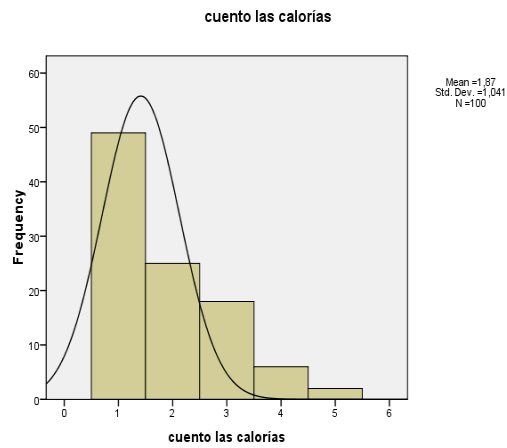
Se utilizará el método **No probabilístico, intencional** para simplificar los procesos y reducir el error muestral; este consiste

en considerar categorías típicas diferentes entre sí que poseen gran homogeneidad respecto a alguna. Lo que se pretende con este tipo de muestreo es asegurarse de que todos los estratos de interés estén representados adecuadamente en la muestra.

RESULTADOS CUANTITATIVOS

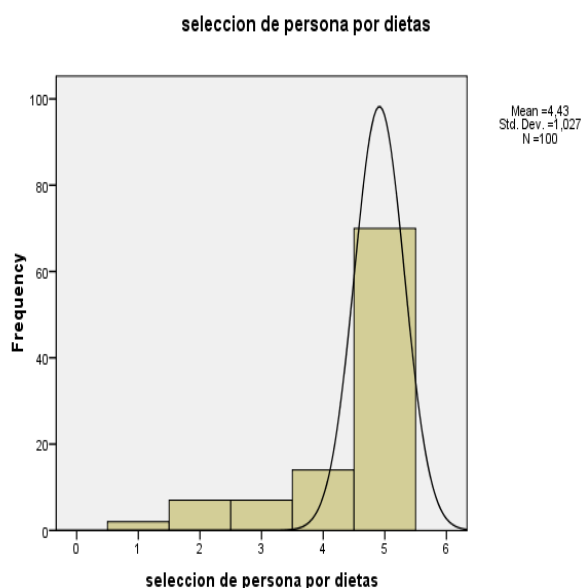


En esta tabla se observa el porcentaje de las edades de adolescente de 18 a 20 años de edad que participaron en el instrumento.



		Frequency	Percent
Valid	Totalmente en Desacuerdo	17	17,0
	Desacuerdo	13	13,0
	Ni de Acuerdo ni en Desacuerdo	26	26,0
	De Acuerdo	41	41,0
	Totalmente de Acuerdo	3	3,0
	Total	100	100,0

El factor visualizado es muy grande en la población donde se realizó el instrumento sobre el consumo de las calorías durante el transcurso del día.



seleccion de persona por dietas					
		Frequency	Percent	Valid Percent	Cumulative Percent
Valid	Totalmente en Desacuerdo	2	2,0	2,0	2,0
	Desacuerdo	7	7,0	7,0	9,0
	Ni de Acuerdo ni en Desacuerdo	7	7,0	7,0	16,0
	De Acuerdo	14	14,0	14,0	30,0
	Totalmente de Acuerdo	70	70,0	70,0	100,0
	Total	100	100,0	100,0	

De acuerdo con los datos obtenidos la media poblacional es de 4 %, del cual la persona realiza una dieta para obtener una mayor esperanza de bajar de peso y así controlar las calorías.

CONCLUSIONES

De acuerdo a la investigación realizada en la universidad de nivel socioeconómico alto se obtuvieron los siguientes resultados.

Toda la exportación en el documento generado en el SPSS se encuentra en el apartado de anexos.

Al aplicar el instrumento por lo que el resultado de la variable fue del 85.4% El Alpha de Cronbach's.

La edad promedio que se realizó en esta validación de instrumento fue de 18.28% por lo que se presenta personas adolescente, y la mayoría de los encuestados fueron de sexo femenino ya que fue un 73% se le preguntaban a las personas de sexo

masculino si deseaban contestar una encuesta de la alimentación y la mayoría se negaba a participar en esta encuesta.

A los encuestados se le realizó una pregunta del número 38 ¿Cuentas las calorías que has consumido?

A los encuestados si les preocupa las calorías sin embargo no les preocupa de la misma proporción de dar una solución a ello con algún método como hacer dietas, ejercicios etc.

Los encuestados les preocupa las calorías y aspiran a tener la figura de algún modelo sin embargo no hay la misma relación para llegar a ello como es el hacer dietas o hacer ejercicio. Quieren llegar a un objetivo sin esforzarse y esto puede ser producto de algo inconsciente y es por esto que caen a la anorexia y la bulimia pues

Se analizaron la tabla de frecuencia y su respectiva estadística descriptiva se encontraron los siguientes relevantes, en el área de la moda la variable se muestra la preocupación de calorías la pregunta es ¿Cuentas las calorías que has consumido? , se muestra otra variable se muestra en la preocupación física por lo que influye también el pensamiento de que piensan las personas que me rodean sobre mi aspecto físico. Ya que estas variables se presentan en un 4% en el área de la moda por lo que es que se repite continuamente.

En la parte de la media se observa que la mayoría de los encuestados fueron del sexo femenino, se presenta un 5% en la media en tratar de obtener una adecuada alimentación por lo que se puede disminuir la preocupación de no caer en un sobrepeso, también se presentó un 5% de investigación o aceptación a una adecuada nutrióloga para empezar a realizar una dieta que sea acorde a su cuerpo y obtener resultados deseados sobre el peso esperado.

Por lo que a las personas al presentar una alimentación balanceada se equilibra la estabilidad emocional como también el manejo de seguridad consigo mismo y principalmente con la sociedad que los rodea, por lo que tratan de obtener una aceptación físicamente.

Es importante tener la adecuada información de cuál debe ser nuestro peso ideal, en ocasiones nos llegamos a comparar con diferentes personas sobre el peso, pero debemos indagar en que no somos de la misma estatura por lo que tenemos diferentes metabolismos, al llegar a la comparación con diferentes personas nos pueden obsesionar a tener el peso de algún modelo a seguir no es necesario que sea una persona pública, influye más algún conocido o personas que convives a diario.

Referencias Bibliográficas

1. APA(2000). Manual Diagnóstico y Estadístico de los Trastornos mentales. 4ta edición.
texto revisado: DSMIV-Tr-Fo
2. American Psicológica Asociación. (2009). *Publication manual of the American Psychological Association*. (6th Ed.) Washington, DC: American Psychological Association.
3. Caballo.E(1998). *Manual para el tratamiento cognitivo- conductual de los trastornos psicológicos vol 2*.España: Siglo.
4. Gil, F. F. (2001). *Trastornos de Alimentacion*. Barcelona España: Masson.
Goldvarg, C. P. (1996). *Anorexia, Bulimia y otros trastornos de la conducta alimentaria* . Argentina: Atuel.
5. Moreno, A. C. (1995). *Guía Teorico - Práctica de los trastornos de la conducta alimentaria: Anorexia nervosa y Bulimia nervosa*. Barcelona España: Masson.
6. Moreno, A. C. (2003). *Trastornos de la Conducta Alimentaria*. Barcelona España: Masson .
7. Morris, Ch. y Maisto, A. (2001). *Introducción a la Psicología*. México: Prentice Hall
8. Rosina Crispo, E. F. (1996). *Anorexia y Bulimia lo que hay que saber* . Barcelona España : Gedisa.
9. Rausch, C. Bay, L. (1993). *Anorexia nerviosa y bulimia Amenazada a la autonomía*, Argentina: Paidos.