

XIV Congreso Mexicano de Psicología Social y VI Congreso Internacional de Relaciones Personales

AMEPSO

Monterrey, Nuevo León 2012

PROGRAMA CIENTÍFICO

Asociación Mexicana de Psicología Social
Universidad Autónoma de Nuevo León
19, 20 y 21 de septiembre 2012

16 - 18

SALÓN ESTADOS UNIDOS
JUEVES

Karla Rico Estrada, Luz Adriana Orozco Ramírez, Venustiano Guerra López y José Luis Ybarra Sagarduy
UNIVERSIDAD AUTÓNOMA DE TAMAULIPAS

Factores predisponentes al consumo de drogas en adolescentes de educación media en Guasave, Sinaloa

Jorge Luis Arellanez Hernández
CENTROS DE INTEGRACIÓN JUVENIL, A. C.

Consumo de drogas ilegales en estudiantes: Un estudio longitudinal

Alejandro González González*, Diana Betancourt Ocampo**, Patricia Andrade Palos*, Cuauhtémoc Solís Torres* y Héctor Fernández-Varela Mejía*

*UNIVERSIDAD NACIONAL AUTÓNOMA DE MÉXICO, **UNIVERSIDAD ANÁHUAC MÉXICO NORTE



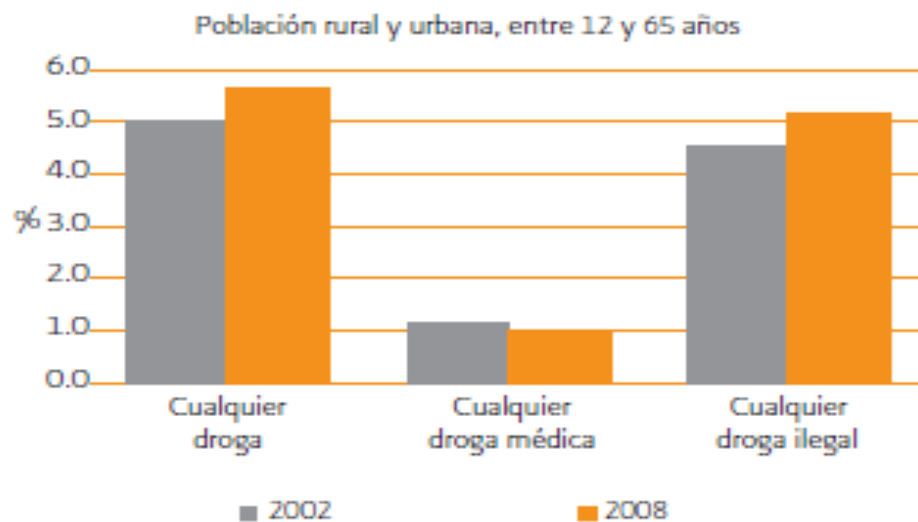
CONSUMO DE DROGAS ILEGALES EN ESTUDIANTES: UN ESTUDIO LONGITUDINAL

ALEJANDRO GONZÁLEZ GONZÁLEZ, DIANA BETANCOURT OCAMPO, PATRICIA ANDRADE PALOS, CUAUHTÉMOC SOLÍS TORRES Y HÉCTOR FERNÁNDEZ-VARELA MEJÍA

ENCUESTA NACIONAL DE ADICCIONES 2008

Figura 1

Encuestas Nacionales de Adicciones.
Tendencias 2002-2008. México, ENA 2008

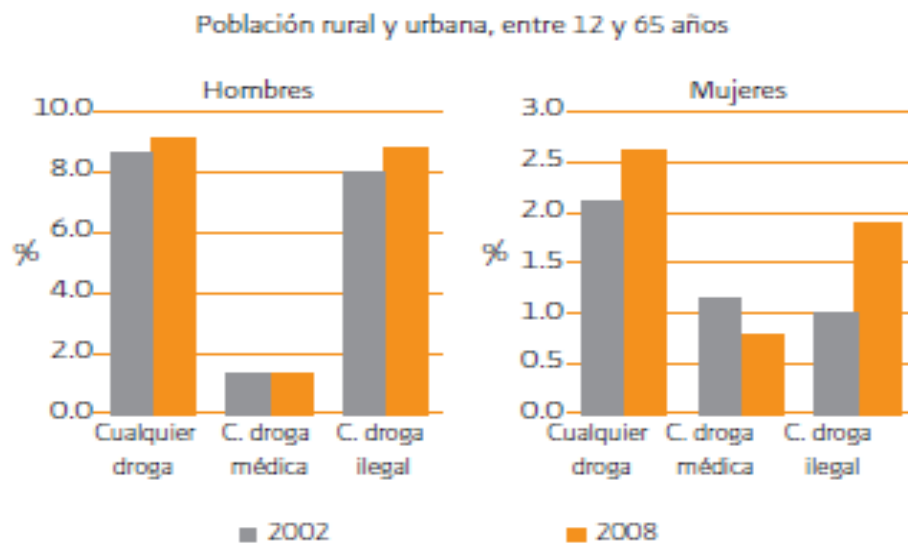


ENCUESTA NACIONAL DE ADICCIONES 2008

Figura 2

Encuestas Nacionales de Adicciones.

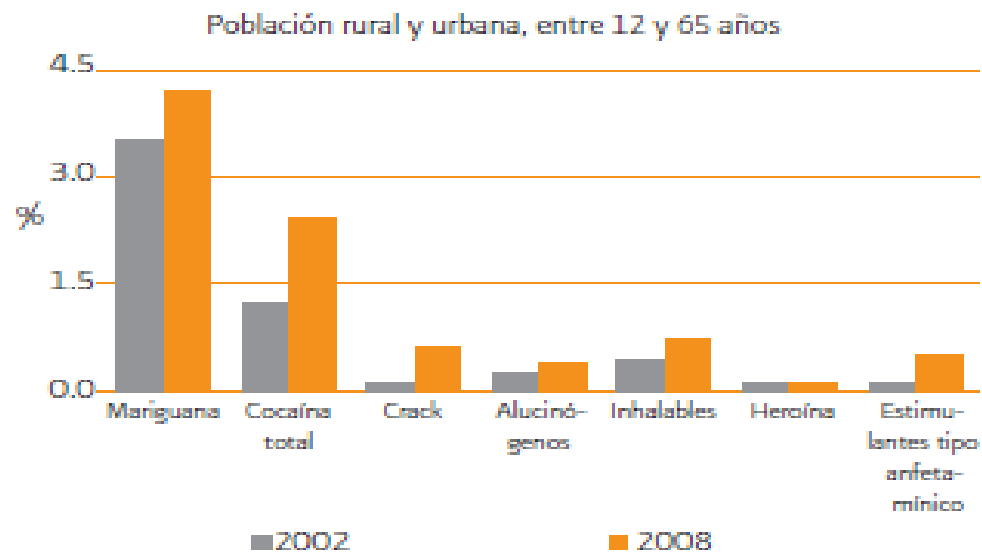
Tendencias 2002-2008. México, ENA 2008



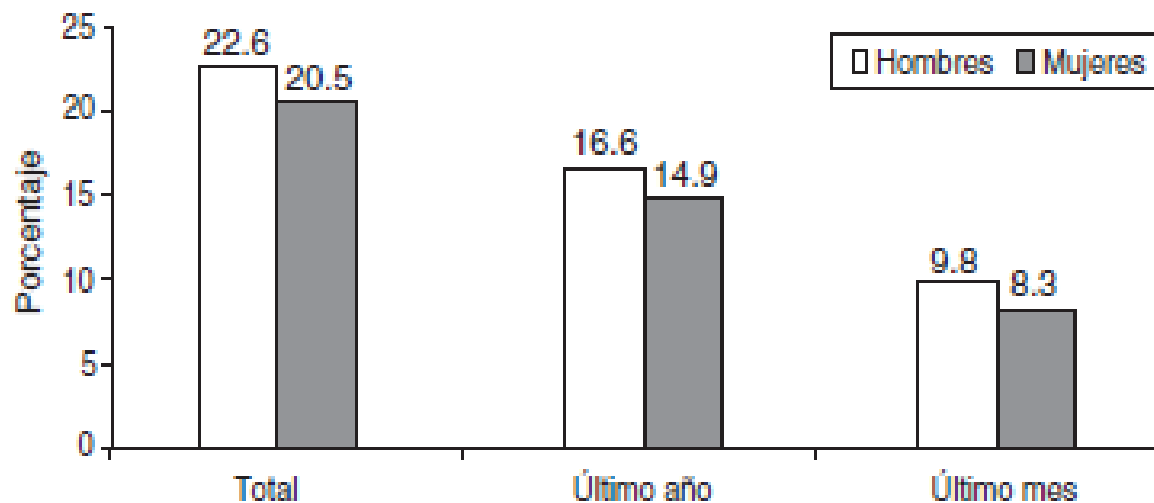
ENCUESTA NACIONAL DE ADICCIONES 2008

Figura 3

Encuestas Nacionales de Adicciones.
Tendencias 2002-2008. México, ENA 2008



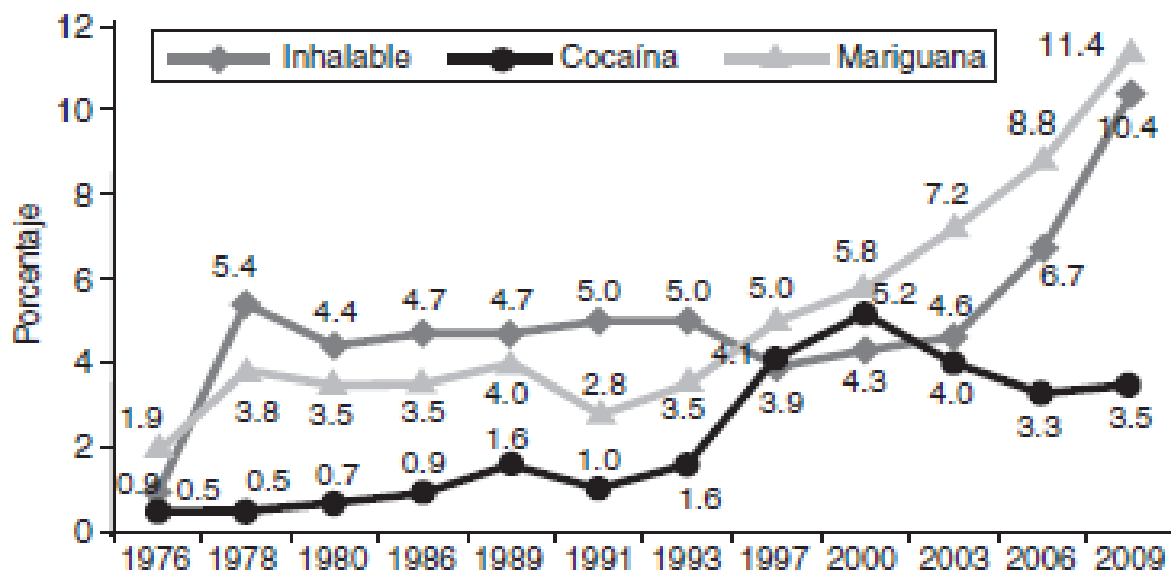
ENCUESTA DE ESTUDIANTES DEL 2009



Fuente: Villatoro, Gaytán, Moreno et al. 2009

Gráfica 5. Consumo de cualquier droga según sexo en estudiantes de la Ciudad de México: 2009.

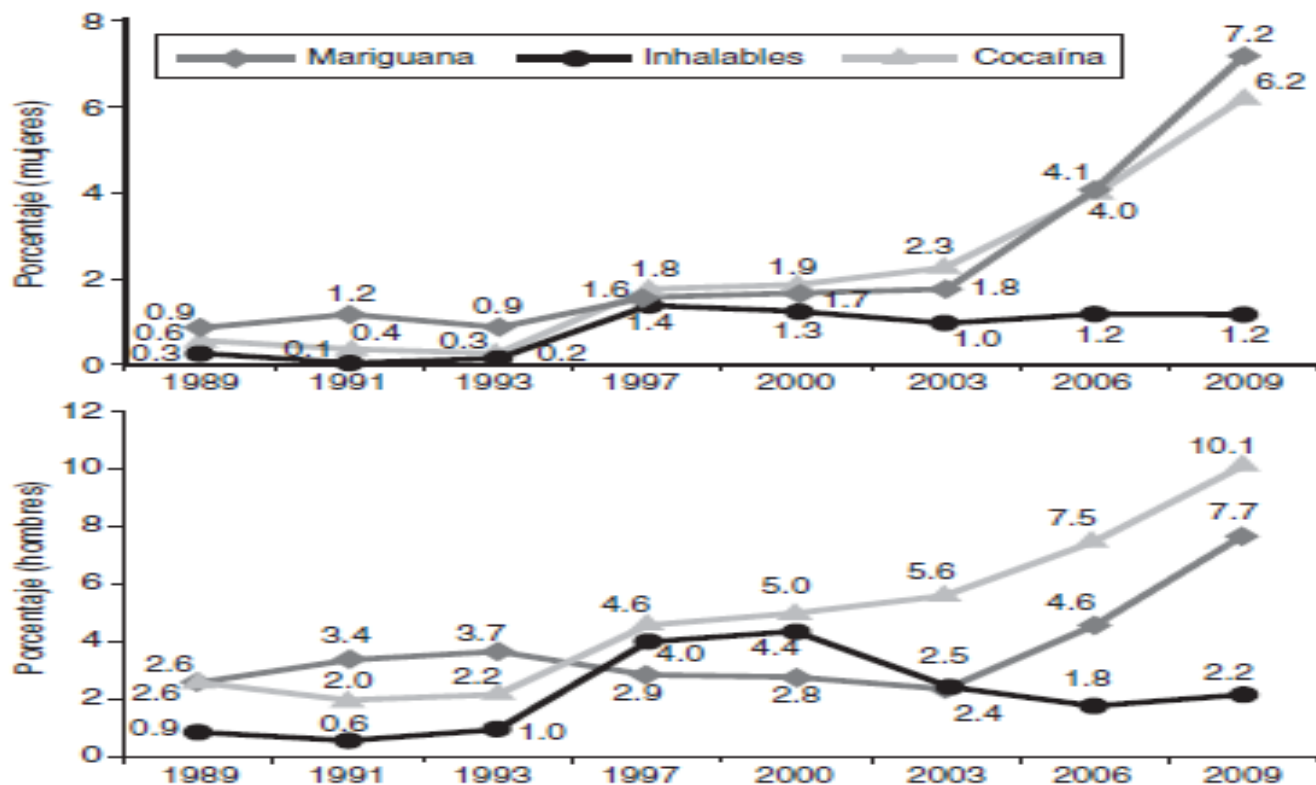
ENCUESTA DE ESTUDIANTES DEL 2009



Fuente: De la Serna et al. 1991; Castro, 1992; Medina - Mora et al. 1991, 1993, Villatoro et al. 1997, 2000, 2003, 2006 y 2009.

Gráfica 6. Tendencias del uso de drogas en estudiantes de la Ciudad de México: 2009.

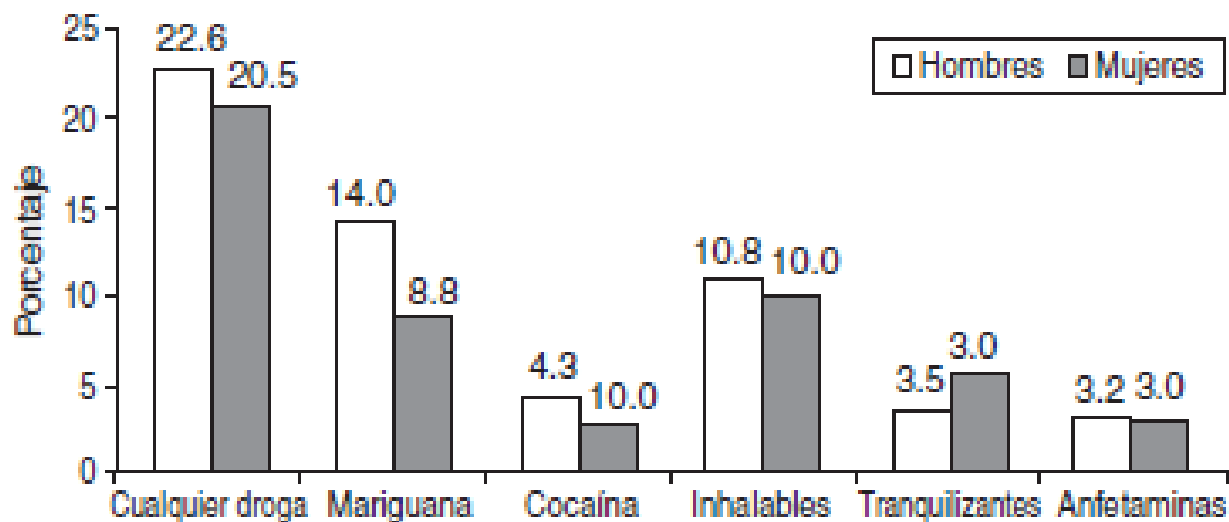
ENCUESTA DE ESTUDIANTES DEL 2009



Fuente: De la Serna et al. 1991; Castro, 1992; Medina - Mora et al. 1991, 1993, Villatoro et al. 1997, 2000, 2003, 2006 y 2009.

Gráfica 7. Tendencias del consumo de drogas en el último año en estudiantes de la Ciudad de México: 2009.

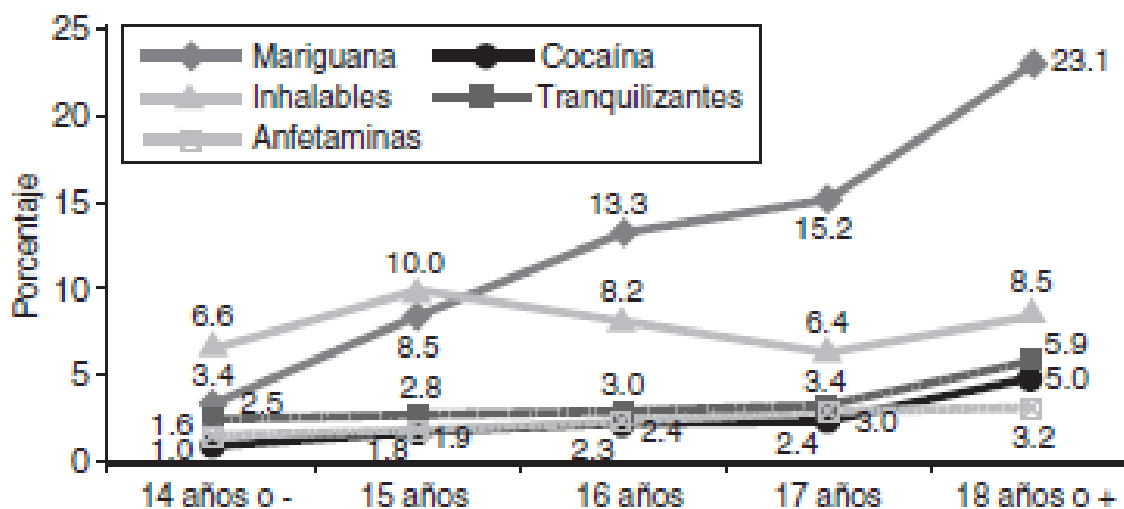
ENCUESTA DE ESTUDIANTES DEL 2009



Fuente: Villatoro, Gaytán, Moreno et al. 2009

Gráfica 8. Prevalencia total del consumo de drogas según sexo en estudiantes de la Ciudad de México: 2009.

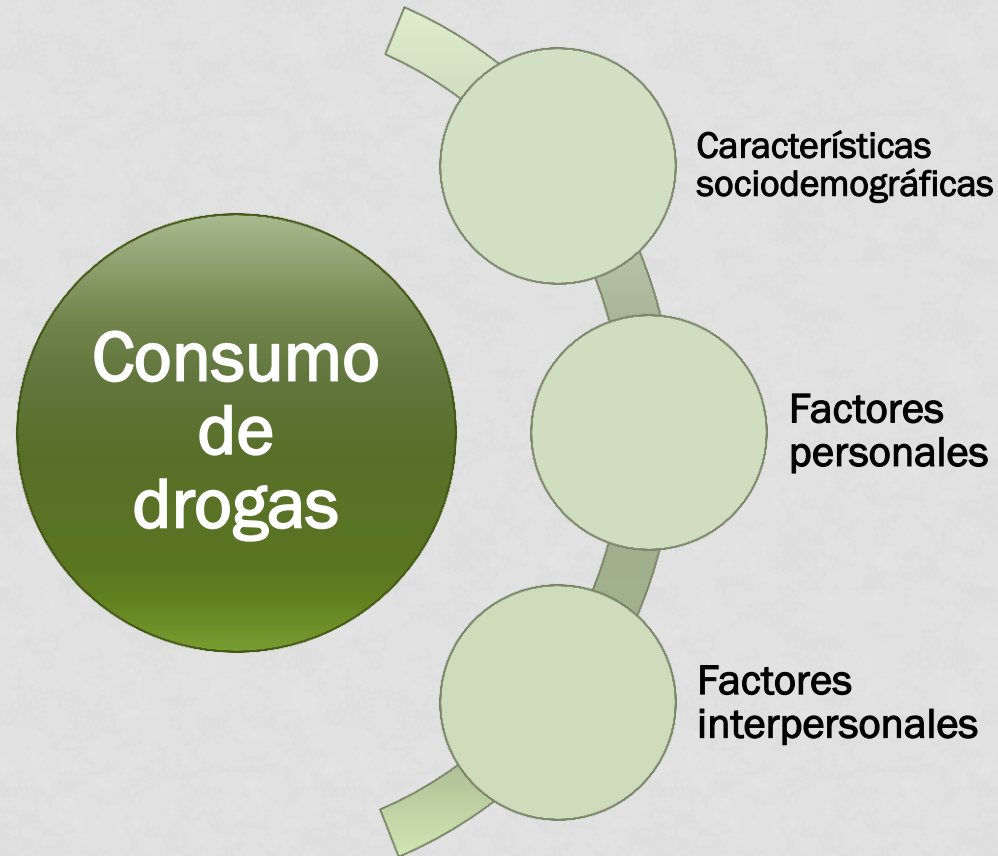
ENCUESTA DE ESTUDIANTES DEL 2009



Fuente: Villatoro, Gaytán, Moreno et al. 2009

Gráfica 9. Consumo de drogas en el último año por edad en estudiantes de la Ciudad de México: 2009.

FACTORES ASOCIADOS



ESTUDIOS LONGITUDINALES

- Las pautas de consumo cambian con la implicación de las personas en el ámbito laboral y cuando tienen una relación afectiva que las estabiliza (Ledoux, Sizaret, Hassler & Choquet, 2000).
- El consumo a temprana edad de drogas ilegales es predictivo del consumo de drogas y alcohol al final de la adolescencia (Grant, Harford & Gringson, 1988; Windle, 1990).
- El consumo de drogas ilegales a los 18 años es el factor más predictivo de la presencia de problemas vinculados a su consumo a los 21 años (White, 1992).

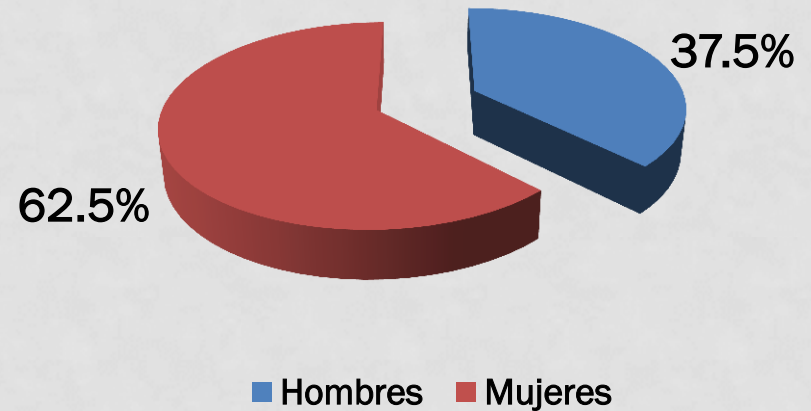
OBJETIVO

Determinar los cambios en las trayectorias de consumo de drogas ilegales (total, marihuana, cocaína e inhalables) en un grupo de estudiantes en tres momentos diferentes.

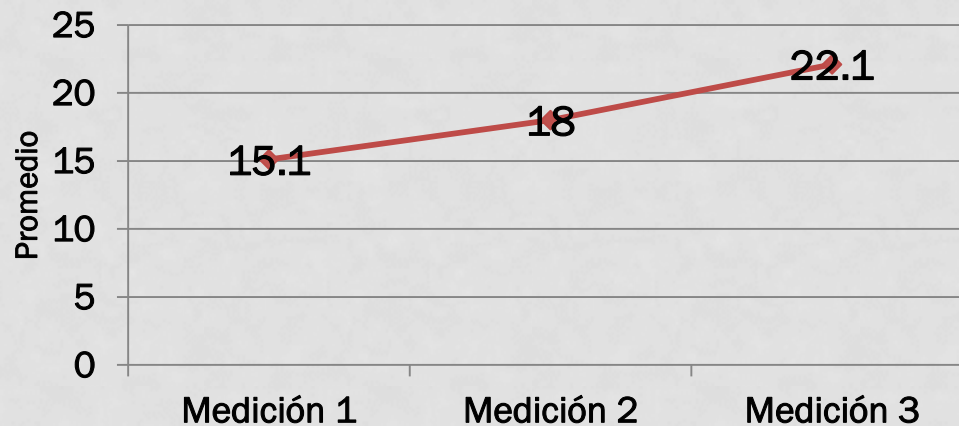
PARTICIPANTES

N = 6,089 estudiantes

Sexo



Edad



INSTRUMENTO

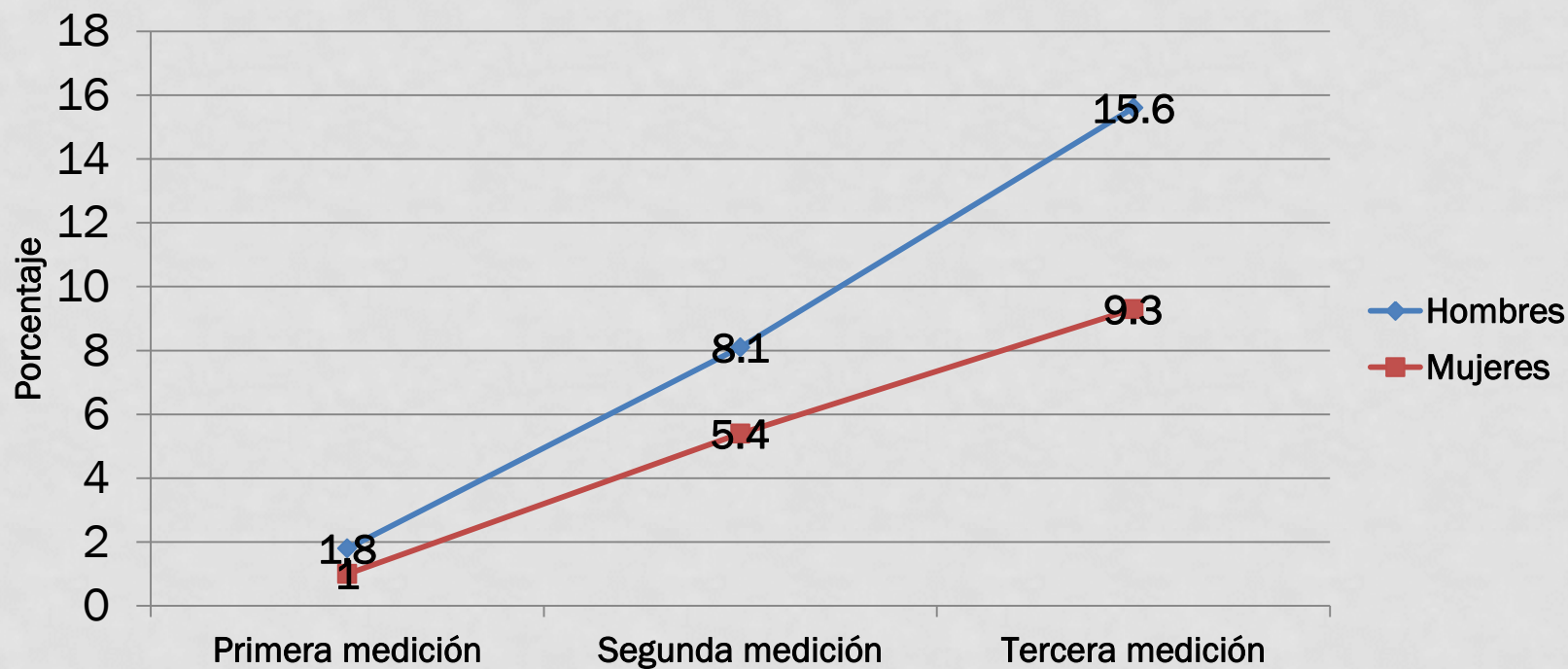
- Para evaluar el consumo de drogas se utilizaron cuatro preguntas, la primera, se refiere al consumo de cualquier droga ilegal y tuvo tres opciones de respuesta: Si, No, Alguna vez la consumí pero ya no.
- Las tres preguntas restantes se refieren a la frecuencia de consumo de los inhalables, mariguana y cocaína, con cuatro opciones de respuesta: las he consumido en los últimos 12 meses, en los últimos 6 meses, en los últimos 30 días y no las he consumido.

PROCEDIMIENTO

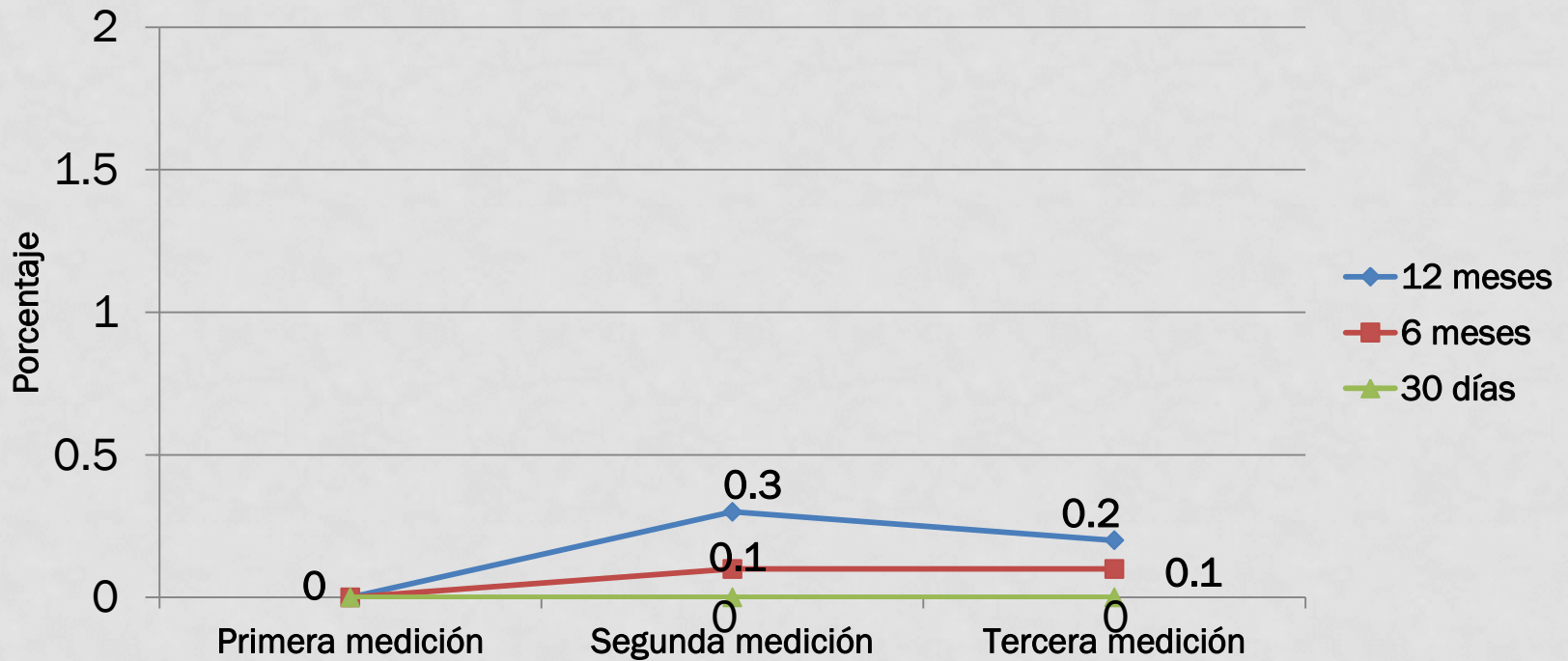


RESULTADOS

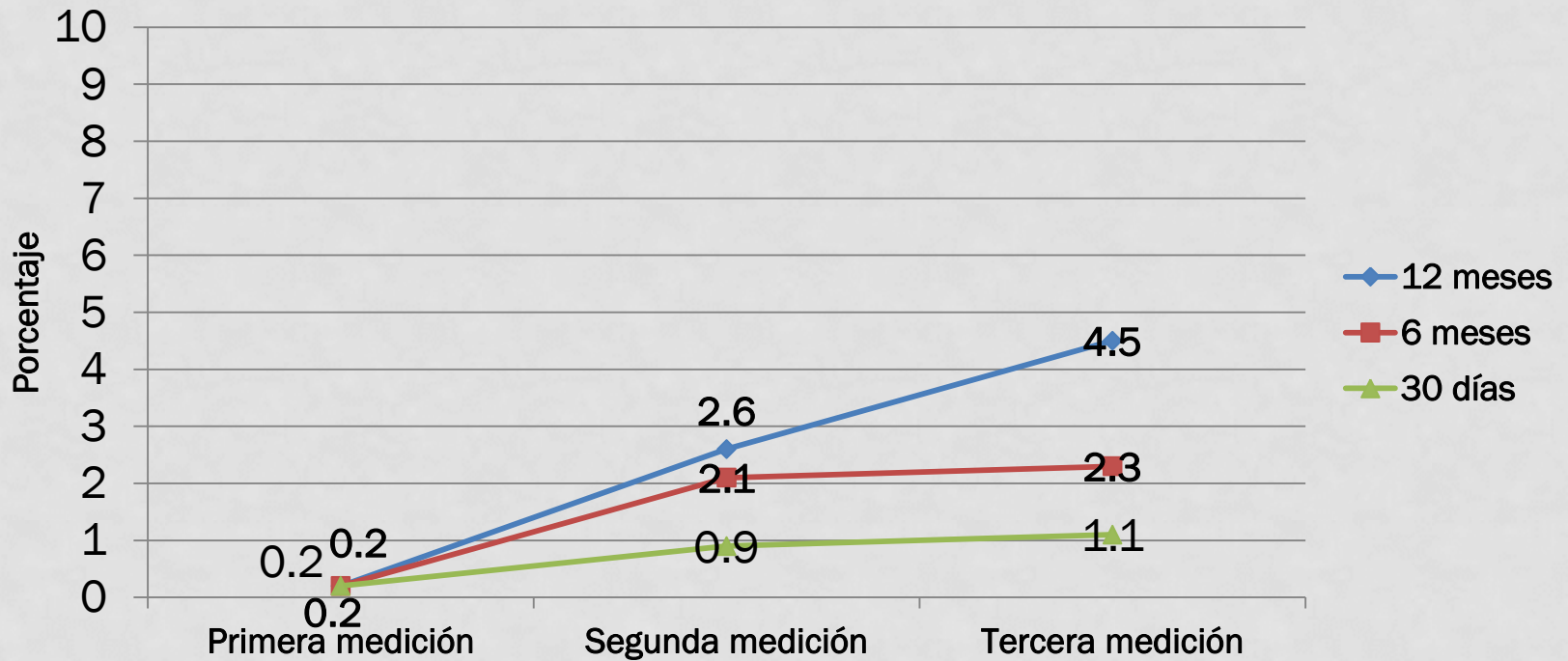
CONSUMO DE DROGAS ILEGALES POR SEXO



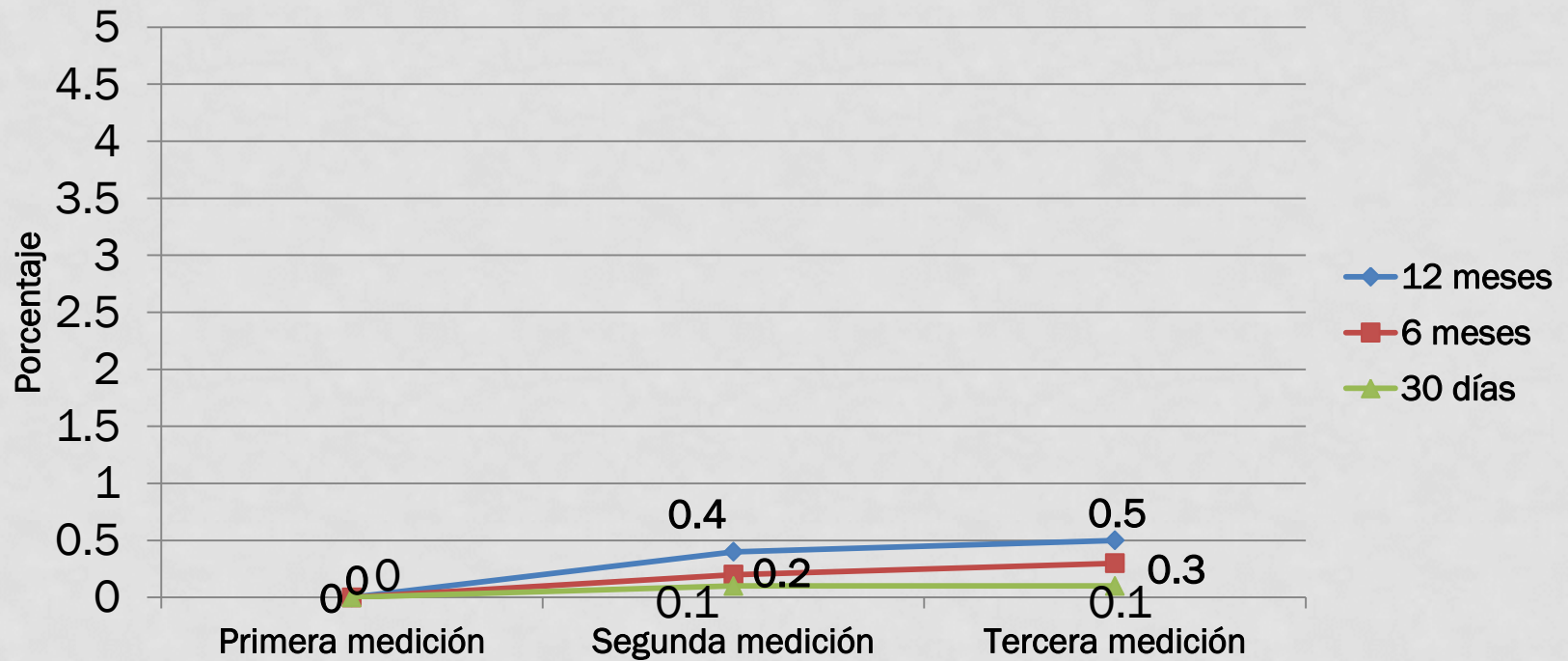
CONSUMO DE INHALABLES



CONSUMO DE MARIHUANA



CONSUMO DE COCAÍNA



CONCLUSIONES

- Los resultados revelaron un incremento en el consumo de drogas en general, tanto para hombres como para mujeres, lo cual coincide con las encuestas en nuestro país (Secretaría de Salud, 2008; Villatoro, et al., 2011).
- Se sigue observando un mayor consumo en hombres, sin embargo, la proporción respecto a las mujeres es diferente a lo reportado por las demás encuestas en nuestro país.
- El índice de crecimiento es similar tanto en hombres como en mujeres, esto es diferente a otros resultados.

CONCLUSIONES

- La escuela se puede considerar como un factor protector ante el consumo
- Estos estudios permiten analizar problemáticas asociadas a lo largo de los años y su probable relación con el uso o abandono del consumo.
- Que características tienen los jóvenes que disminuyeron o abandonaron el consumo a pesar de haberlo hecho en algún momento.
- El estudio de este grupo, permitirá el desarrollo de programas preventivos y de intervención basados en la evidencia

Gracias....

ale_orizaba@yahoo.com

